

ÖSTERLENS KRAFT
DEN LOKALA KRAFTEN



ÅRSREDOVISNING 2010
ÖSTERLENS KRAFT EK FÖR

ÅRSREDOVISNING OCH KONCERNREDOVISNING för räkenskapsåret 2010

ÖSTERLENS KRAFT Ekonomiska Förening
Org nr 738800-2706

Styrelsen avger följande årsredovisning och
koncernredovisning.

Innehåll

Innehåll	Sida
Koncernchefen har ordet	2
Koncernresultaträkning	9
Koncernbalansräkning	10
Koncernens förändringar i eget kapital	11
Kassaflödesanalys för koncernen	12
Moderbolagets resultaträkning	13
Moderbolagets balansräkning	14
Noter, gemensamma för moderbolag och koncern	15

Om inte annat särskilt anges, redovisas alla belopp i
tusental kronor. Uppgifter inom parentes avser föregående år.



KONCERNCHEFEN HAR ORDET

Inledning

Nu, med ett helt år i backspejeln som VD för Österlens Kraft AB, kan jag inte annat säga än att mina högt ställda förväntningar överträffats. Att det är en spännande bransch med många utmaningar läser vi dagligen om i pressen. Men att jobba tillsammans med så motiverade medarbetare som finns i detta företag är fantastiskt. Företaget är fortsatt certifierat både med avseende på miljö och på kvalitet. Detta innebär att rutinerna är väl dokumenterade och att verksamheten ständigt förbättras.

Alla har vi nog insett att 2010 var ett kallt år. Det märkligaste med detta år var att det var kallt såväl i början som i slutet på året. Detta har medfört att många kunder hört av sig om kraftigt ökade energikostnader. Detta beror på ökande förbrukning till följd av vädret. De som har värmepump, framför allt med luft som värmekälla, har sett verkningsgraden på denna sjunka. I många fall har den helt upphört att fungera vilket då medfört att elpatronen stått för all värmeproduktion. Som om inte detta är nog stiger priset på marknadsplatsen för elhandel vid ökande förbrukning vilket då drabbar de med rörligt elpris, så kallat spotpris. Vid vår värmeverksamhet i Simrishamn ökade produktionen i förhållande till vad vi budgeterat med 25 % i december månad. Detta hade varit till ekonomisk fördel för oss om vi hade haft tillräckligt med "billig" produktion vilket vi tyvärr inte hade. Detta medförde att vi hade en produktionskostnad som vida översteg vårt försäljningspris vilket medförde att resultatet minskade.

VERKSAMHETERNA ÖSTERLENS KRAFT AB

Elnät

Överföringen av elenergi har ökat med 10,0 GWh jämfört med föregående år. Förändringen är främst relaterad till väderleken. Det var betydligt kallare under vintermånaderna i början av året men framför allt i december. Under december gjordes också ett mindre överuttag i vår uttagspunkt mot överliggande nät i Simrishamn.

Under året har vi fortsatt det inslagna arbetet med att vädersäkra nätet. Detta sker genom att ersätta högspända luftledningarna med markförlagda dito. Den senaste sträckan var mellan Vitaby och Vitemölla. Fortsättning kommer att ske 2011. Att vi är på rätt väg tycker jag mig se i att den senaste stormen i stort sett gick oss omärkt förbi. Endast en kund fick avbrott i leveranserna samtidigt som andra nätföretag runt omkring oss hade stora avbrott. Den största utmaningen har varit på det administrativa området eftersom Energi-marknadsinspektionen bestämt att nätavgifterna skall granskas i förväg istället för, som nu, i efterhand. Den gamla modellen är uppbyggd med ett optimalt fiktivt nät som utgångspunkt. Den nya utgår istället från det befintliga nätet. Detta har medfört att hela nätet har inventerats och beräknats.



Fjärrvärme

2010 levererade vi 52,8 GWh värme i jämförelse med 47,2 GWh 2009. Trots denna ökning hade vi inga problem med att upprätthålla produktionen men kostnaden för detta var hög eftersom vi eldade med större andel fossila bränslen. Andelen bibränsleeldad produktion minskade till 82 % (85 %). Under våren påbörjades arbetet med att få till stånd en ny fastbränslepanna som skall eldas med skogsbränsle och få en effekt om 6 MW plus ytterligare 1 MW i en rök-gaskondensering. Byggnadsarbetena gick förhållandevis bra men markförhållanden var dåliga så att en stor mängd schaktmassor fick tas bort. Tyvärr blev det vissa komplikationer under driftsättningen så denna fick skjutas till efter julhelgerna.

Pannan började leverera värme i början på januari 2011. I skrivande stund är intrimningen inte färdig och anläggningen körs därför under entreprenörens ansvar. Förhoppningsvis kan alla prov ske innan produktionsbehovet faller inför sommaren så att vi kan ta över pannan denna eldningsäsong. I samband med panninstallationen har vi avvecklat eldningsenheten med gasol eftersom det annars hade krävts en allt för omfattande ombyggnad av denna. Denna ombyggnad är inte ekonomiskt försvarbar för det nu minskade behovet.

Bredband/kommunikation/IT/Kabel-TV

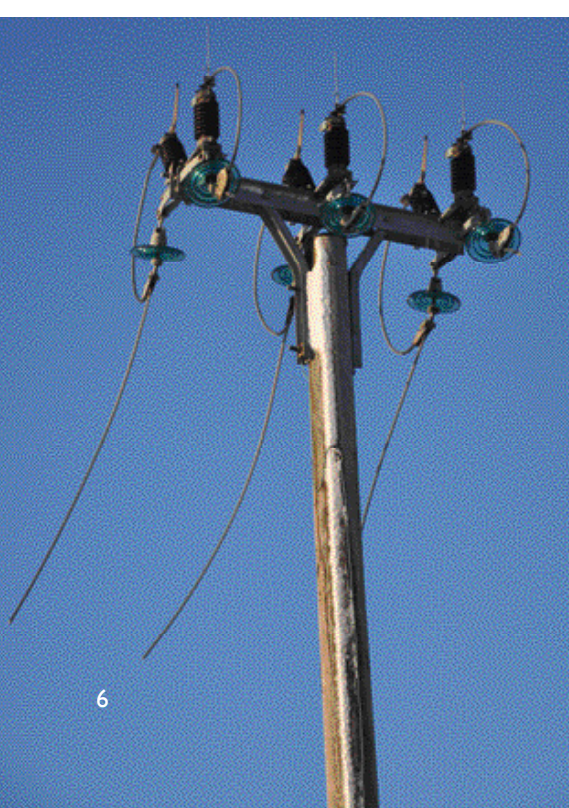
Både analoga och digitala TV-signaler finns tillgängliga i koaxialkabel- och fibernätet. Snabbare bredbandskommunikation har under året gjorts tillgänglig för våra kunder och intresset för våra tjänster är stort. Utbyggnad av fibernätet utförs kontinuerligt.

Personal

Österlens Krafts största tillgång är definitivt dess personal vars engagemang saknar sitt motstycke i vad jag tidigare upplevt. Detta visar sig i en mycket positiv anda, både mot kollegor och, vad jag hört, mot våra kunder. Under året har vi, förutom utbildningar direkt förknippade med verksamheten, deltagit i ett EU-finansierat projekt benämnt Tillväxtskolan. I denna har delar av personalen deltagit i utbildningar i ledarskap och affärsmannaskap.

Under året har personalstyrkan varit oförändrad och sjukfrånvaron på oförändrad låg nivå. Den tidigare elnätchefen har under hela året, men på reducerad tid, varit inhyrd som konsult för att hjälpa till med i första hand förhandsregleringen av elnätstarifferna. Under vintern har rekrytering av en ny medarbetare till värmeverket inletts.





ÖSTERLENS KRAFT FÖRSÄLJNING AB

Elhandel

Bolaget har under året sålt 100,5 GWh mot 99,1 GWh 2009 till egna kunder. I augusti bytte vi elhandelspartner till Energi Försäljning Sverige, EFS. Detta företag inriktar sig endast mot större kunder vilket medför att de inte konkurrerar på vår marknad. Varje dag får vi uppgifter om priser för de produkter som vi marknadsför från EFS. Dessa matchar vi mot konkurrenternas priser och försöker sätta ett bra pris mot våra kunder. Vi gör dagliga inköp i paritet med vår försäljning. Detta medför att vår risk är låg och vår prisbild för det mesta är förmånlig. Vår snabba prissättning gör att vi vid sjunkande marknadspriser temporärt är billigare än våra konkurrenter, medan det omvända sker vid stigande priser.

Under året fick vi veta att Svenska Kraftnät fr.o.m. 1 november 2011 kommer att dela in Sverige i fyra olika elområden. Vi försökte få vår branschorganisation att kraftsamla mot denna förändring eftersom det är uppenbart att elpriserna kommer att stiga i södra Sverige medan de blir lägre i norrland. Gensvaret på dessa protester var dock lamt. Jag tror det beror på att Mellansverige inte drabbas så hårt samt att flera aktörer har försäljning i alla områden och kan på så sätt utjämna prisskillnaderna. Förändringen kommer att ske och det förväntas att elpriserna för oss här nere kommer att stiga mellan 4 och 6 öre/kWh.

FRAMTIDA UTVECKLING

Vi försätter vårt arbete på elnätet med kablifiering. Under de kommande fyra åren beräknas all högspänd luftledning bli markförlagd förutom sträckan mellan Gröstorp - Tobisvik som är i mycket bra skick. Närmast skall sträckan mellan Kivik och Mellby markförläggas.

Den nya fastbränslepannan medför att produktionskostnaden för fjärrvärme kraftigt har reducerats. Detta gör att det nu är ekonomiskt försvarbart att ansluta nya kunder, vilket bedöms kunna ske om än med försiktighet. Under 2011 kommer vi tillsammans med våra kunder se vilka möjligheter det finns för att ytterligare förbättra bredbandsnätet. Det är min övertygelse att den nu växande generationen kommer att kräva mycket snabba uppkopplingar vilket bara kan tillgodoses med hjälp av ett väl utbyggt fibernät.

Det är inte utan en viss rädsla vi ser hur utvecklingen av elpriserna sker. Denna utveckling är inte positiv vare sig för oss som kunder eller för bolaget. Samtidigt förekommer det väldigt mycket osaklig debatt där vi elbolag får ta mycket kritik för ohemula vinster. Detta är dock inte sant utan större delen av den ekonomiska vinsten tillfaller de producenter som har billig produktion. Med billig produktion avses befintlig vattenkraft och kärnkraft. Prisuppgången är till största delen politiskt förorsakad genom den direkta skatten men också subventionerna för att gynna förnyelsebar produktion. Denna subvention utgör dels av gröna certifikat, dels via systemet med handel av utsläppsrätter vilket medför att marginalkostnaderna stiger. I och med indelningen i elområden kommer vi att få ytterligare kritik på oss från kunderna samtidigt som elräkningen blir ännu svårare att förstå. Utbyggnaden, som måste ske för att dels öka överföringen från norr till söder samt för att bereda plats i elnätet för små produktionsanläggningar, kommer att påverka nätpriserna så att även dessa ökar.

SLUTORD

Jag ser på goda grunder fram emot ett utmanande år, fullt med nya möjligheter till bättre service, bättre lönsamhet och, med den, ännu större trygghet för våra medlemmar och andra kunder. Dessvärre är jag rädd för att framtiden kommer att innebära än högre kostnader för elektriciteten.

Simrishamn den 17 mars 2011

Göran Andersson. Koncernchef

FÖRVALTNINGSBERÄTTELSE

Information om verksamheten

Föreningen ska främja medlemmarnas ekonomiska intressen genom att direkt eller genom hel- eller delägda företag anskaffa, överföra och försälja energi samt driva annan därmed förenlig verksamhet. Föreningen har ingen verksamhet utan all verksamhet bedrivs av dotterbolagen.

Ägarförhållanden

Föreningen är moderbolag i en koncern. Dotterbolaget Österlens Kraft AB (556406-3054), utgör moderbolag i en underkoncern bestående av Österlens Kraft Försäljnings AB (556301-9487).

STYRELSE

Ledamöter

Nils Olof Björk Ordf.
Sverker Andersson v.ordf.
Bengt Åkesson
Knut Jeppsson
Jörgen Andersson

Suppleanter

Elisabeth Kjellsson
Markus Jonasson
Bitte Müller Hansen

Mandattiden utgår vid årets ordinarie föreningsstämma för Nils Olof Björk, Bengt Åkesson och Bitte Müller Hansen. Styrelsen i föreningen har sammanträtt sju gånger sedan förra föreningsstämman.

FÖRENINGEN

Antalet medlemmar

Antalet medlemmar var vid årets början 661 st och vid årets slut 660 st.

MILJÖPÅVERKAN

Bolaget bedriver verksamhet som är tillståndspliktig enligt miljöbalken. Den tillståndspliktiga verksamheten består av produktion av värme med biobränsle, gasol och olja. Miljöpåverkan avser främst utsläpp till luft.



Verksamheterna

FJÄRRVÄRME

Den kalla vintern har ökat fjärrvärmeleveranserna till 52,8 GWh (47,2 GWh). Andelen fossilt bränsle ökade därmed till 18 % (15%). Den nya biobrännslan kommer att tas i drift under 2011, vilket kommer att leda till att andelen fossilt bränsle kraftigt kan minska kommande år. Under året har fjärrvärmenätet byggts ut till södra kajen och till västra industriområdet. En ny medarbetare kommer att rekryteras under våren 2011.

ELNÄT

Fler luftledningar har ersatts med markförlagd kabel. Det kommer att införas en ny reglering av elnätsföretagen från Energimarknadsinspektionen. Som det ser ut i nuläget innebär regleringen inga större förändringar i vår taxesättning eller ekonomi i övrigt, men vi avvaktar slutbedömningen som kommer under 2011. Överföringen av elenergi har ökat med 10,0 GWh jämfört med föregående år. 2010 överförde vi 146,6 GWh mot 136,6 GWh 2009. Förändringen är främst väderrelaterad.

BREDBAND/KOMMUNIKATION/IT/KABEL-TV

Utbyggnad av fibernätet har fortskridit under året, bland annat har fiberutbyggnad skett till södra kajen. De ombyggda bostäderna på Bruksgatan har samtliga fått bredband och telefoni via fiberkabel. Även kommunhuset har fått fiberanslutning. Kapaciteten mot överliggande nät har ökats och även hastigheten.

ELHANDEL

Elhandel bedrivs i Österlens Kraft Försäljnings AB. Bolaget har under året sålt 100,5 GWh mot 99,1 GWh 2009 till egna kunder. Efter upphandling under våren 2010 har bolaget bytt samarbetspartner till Energi Försäljning Sverige AB från och med den första augusti 2010. Bolaget fortsätter att driva elhandel i eget namn och med begränsat risktagande även efter bytet av samarbetspartner.

Flerårsjämförelse

Koncernens ekonomiska utveckling i sammandrag.

	2010	2009	2008
Nettoomsättning tkr	146 144	128 945	135 387
Resultat efter finansiella poster tkr	5 531	-2 498	2 116
Balansomslutning tkr	173 408	145 397	152 814
Antal anställda st	17	19	19
Soliditet %	22	23	24
Avkastning på totalt kapital %	4	neg	4
Avkastning på eget kapital %	15	neg	6

Nyckeltalsdefinitioner framgår av not 1

Förslag till vinstdisposition

Till årsstämmans förfogande står följande vinstmedel:

Balanserade vinstmedel	10 816 696
Årets förlust	-34 582
kronor	10 782 114
Styrelsen föreslår att vinstmedlen disponeras så att i ny räkning överförs	10 782 114
kronor	10 782 114

Koncernresultaträkning

	Not	2010	2009
Rörelsens intäkter m m			
Nettoomsättning	2	146 144	128 945
Aktiverat arbete för egen räkning		523	594
Övriga rörelseintäkter		336	383
Summa intäkter m m		147 003	129 922
Rörelsens kostnader			
Råvaror och förnödenheter		-108 299	-91 616
Övriga externa kostnader	3	-9 050	-10 058
Personalkostnader	4,5	-10 840	-15 771
Avskrivningar och nedskrivningar av materiella och immateriella anläggningstillgångar		-11 474	-13 216
Summa rörelsens kostnader		-139 663	-130 661
Rörelseresultat	6	7 340	-739
Resultat från finansiella investeringar			
Övriga ränteintäkter och liknande resultatposter		92	104
Räntekostnader och liknande resultatposter		-1 901	-1 863
Summa resultat från finansiella poster		- 1 809	-1 759
Resultat efter finansiella poster		5 531	-2 498
Skatt på årets resultat	7	-1 519	389
Årets förlust		4 012	-2 109

Koncernbalansräkning

	Not	2010-12-31	2009-12-31
TILLGÅNGAR			
Anläggningstillgångar			
<u>Immateriella anläggningstillgångar</u>			
Balanserade utgifter för datorprogram	8	-	37
<u>Materiella anläggningstillgångar</u>			
Byggnader och mark	9	7 396	7 827
Maskiner och andra tekniska anläggningar	10	92 483	94 581
Inventarier, verktyg och installationer	11	5 621	6 458
Pågående nyanläggningar och förskott avseende materiella anläggningstillgångar	12	23 895	616
		129 395	109 482
<u>Finansiella anläggningstillgångar</u>			
Andra långfristiga värdepappersinnehav	13	1	1
Summa anläggningstillgångar		129 396	109 520
Omsättningstillgångar			
<u>Varulager m.m.</u>			
Råvaror och förnödenheter		1 956	2 324
<u>Kortfristiga fordringar</u>			
Kundfordringar		9 872	10 048
Skattefordringar		376	425
Övriga fordringar		2 374	656
Förutbetalda kostnader och upplupna intäkter		21 305	14 465
		33 927	25 594
Kassa och bank		8 129	7 959
Summa omsättningstillgångar		44 012	35 877
SUMMA TILLGÅNGAR		173 408	145 397

	Not	2010-12-31	2009-12-31	
EGET KAPITAL OCH SKULDER				
Eget kapital				
<u>Bundet eget kapital</u>				
Inbetalda insatser		211	212	
Bundna reserver		2 039	2 039	
		2 250	2 251	
<u>Fritt eget kapital</u>				
Fria reserver		31 867	33 976	
Årets resultat		4 012	-2 109	
		35 879	31 867	
Summa eget kapital		38 129	34 118	
Avsättningar				
Avsättningar för skatter	14	18 705	17 186	
Långfristiga skulder				
Skulder till kreditinstitut		62 760	45 210	
Kortfristiga skulder				
Checkräkningskredit	15	10 045	17 943	
Skulder till kreditinstitut		1 450	1 450	
Förskott från kunder		1 028	858	
Leverantörsskulder		24 422	16 405	
Övriga skulder		5 249	5 246	
Upplupna kostnader och förutbetalda intäkter		11 620	6 981	
		53 814	48 883	
SUMMA EGET KAPITAL OCH SKULDER		173 408	145 397	
Ställda säkerheter	16	148 599	142 305	
Ansvarsförbindelser		Inga	Inga	
Koncernens förändringar i eget kapital				
	Inbetalda i insatser	Bundna reserver	Fria reserver och årets resultat	Summa eget kapital
Eget kapital 2009-12-31	212	2 039	31 867	34 118
Årets resultat			4 012	4 012
Minskning av insatskapital	-1			-1
Eget kapital 2010-12-31	211	2 039	35 879	38 129

Kassaflödesanalys för koncernen

	Not	2010	2009
Den löpande verksamheten			
Rörelseresultat efter finansiella poster		5 531	-2 498
Justeringar för poster som inte ingår i kassaflödet, m.m	17	11 472	13 156
Betald inkomstskatt		49	-624
		17 052	10 034
Förändring av varulager och pågående arbeten		368	-136
Förändring av kundfordringar		176	-
Förändring av kortfristiga fordringar		-8 558	7 387
Förändring av leverantörsskulder		8 017	-
Förändring av kortfristiga rörelseskulder		4 813	-5 715
Kassaflöde från den löpande verksamheten		21 868	11 570
Investeringsverksamheten			
Investeringar i materiella anläggningstillgångar		-31 349	9 775
Sålda materiella anläggningstillgångar		-	225
Kassaflöde från investeringsverksamheten		-31 349	-9 550
Finansieringsverksamheten			
Nyupptagna lån		19 000	-
Amortering av skuld		-1 450	-1 450
Förändring av checkräkningskredit		-7 898	2 447
Förändring av insatskapital		-1	-2
Kassaflöde från finansieringsverksamheten		9 651	995
Årets kassaflöde		170	3 015
Likvida medel vid årets början		7 959	4 944
Likvida medel vid årets slut		8 129	7 959

Moderbolagets resultaträkning

	Not	2010	2009
Nettoomsättning		-	-
Rörelsens kostnader			
Övriga externa kostnader	3	-35	-24
Summa rörelsens kostnader		-35	-24
Rörelseresultat		-35	-24
Resultat från finansiella poster			
Övriga ränteintäkter och liknande resultatposter		-	-
Summa resultat från finansiella poster		0	0
Resultat efter finansiella poster		-35	-24
Årets förlust		-35	-24

Moderbolagets balansräkning

	Not	2010-12-31	2009-12-31
Tillgångar			
Anläggningstillgångar			
<u>Finansiella anläggningstillgångar</u>			
Andelar i koncernföretag	18	4 034	4 034
Fordringar hos koncernföretag		10 773	10 773
Summa anläggningstillgångar		14 807	14 807
Omsättningstillgångar			
<u>Kortfristiga fordringar</u>			
Fordringar hos koncernföretag		6	5
		6	5
<u>Kassa och bank</u>		8	7
Summa omsättningstillgångar		14	12
Summa tillgångar		14 821	14 819
Eget kapital och skulder			
Eget kapital	19		
Bundet eget kapital			
Inbetalda insatser		211	212
Reservfond		2 039	2 039
		2 250	2 251
Fritt eget kapital			
Balanserat vinst eller förlust		10 817	10 841
Årets förlust		-35	-24
		10 782	10 817
Summa eget kapital		13 032	13 068
Kortfristiga skulder			
Skulder till koncernföretag		1 782	1 751
Upplupna kostnader och förutbetalda intäkter		7	-
Summa kortfristiga skulder		1 789	1 751
Summa eget kapital och skulder		14 821	14 819
Ställda säkerheter	16	4 034	4 034
Ansvarsförbindelser		Inga	Inga

Noter, gemensamma för moderbolag och koncern

Not I Redovisnings- och värderingsprinciper

Årsredovisningen har upprättats enligt årsredovisningslagen och Bokföringsnämndens allmänna råd.

Koncernredovisning

I koncernredovisningen ingår dotterföretag där moderföretaget direkt eller indirekt innehar mer än 50% av rösterna, eller på annat sätt har ett bestämmande inflytande.

Koncernens bokslut är upprättat enligt förvärvsmetoden, vilket innebär att dotterföretagens egna kapital vid förvärvet, fastställt som skillnaden mellan tillgångarnas och skuldernas verkliga värden, elimineras i sin helhet. I koncernens egna kapital ingår härigenom endast den del av dotterföretagens egna kapital som tillkommit efter förvärvet.

Internvinster inom koncernen elimineras i sin helhet.

Fordringar

Fordringar upptas till det belopp som beräknas bli betalt.

Intäkter

Försäljningen redovisas vid leverans till kunden, i enlighet med försäljningsvillkoren. Försäljning redovisas netto efter moms och rabatter.

Inkomstskatt

Redovisade inkomstskatter innefattar skatt som skall betalas eller erhållas avseende aktuellt år; justeringar avseende tidigare års aktuella skatt samt förändringar i uppskjuten skatt. För poster som redovisas i resultaträkningen, redovisas även därmed sammanhängande skatteeffekter i resultaträkningen. Skatteeffekter av poster som redovisas direkt mot eget kapital, redovisas mot eget kapital. Uppskjuten skatt beräknas enligt balansräkningsmetoden på alla temporära skillnader som uppkommer mellan redovisade och skattemässiga värden på tillgångar och skulder. Uppskjuten skattefordran avseende underskottsavdrag eller andra framtida skattemässiga avdrag redovisas i den utsträckning det är sannolikt att avdraget kan avräknas mot överskott vid framtida beskattning.

Kassaflödesanalys

Kassaflödesanalysen upprättas enligt indirekt metod. Det redovisade kassaflödet omfattar endast transaktioner som medför in- och utbetalningar.

Anläggningstillgångar

Materiella anläggningstillgångar avskrivs systematiskt över den bedömda nyttjandeperioden.

Följande avskrivningstider tillämpas:

Byggnader	20-50 år
Markanläggningar	20 år
Fjärrvärmeanläggningar	20-33 år
Elnätsanläggningar	20-33 år
Elmätare	10 år
Bilar och övriga transportmedel	5 år
Övriga inventarier	5-10 år

Varulager

Varulagret värderas, med tillämpning av först-in först-ut principen, till det lägsta av anskaffningsvärdet och det verkliga värdet på balansdagen.

Leasingavtal

Samtliga leasingavtal, oavsett om de är finansiella eller operationella, redovisas som hyresavtal (operationella leasingavtal). Leasingavgiften kostnadsförs linjärt över leasingperioden.

Nyckeltalsdefinitioner

Soliditet

Eget kapital i förhållande till balansomslutningen.

Avkastning på totalt kapital

Resultat före avdrag för räntekostnader i förhållande till balansomslutningen.

Avkastning på eget kapital

Resultat efter finansiella poster i förhållande till eget kapital.

Noter

2 Omsättning per verksamhetsgren	Koncernen	2010	2009
Elhandel		63 787	54 323
Elnät		40 785	39 477
Fjärrvärme		34 420	27 808
KabelTV och Bredband		5 436	5 366
Övrigt		1 716	1 971
		146 144	128 945

3 Ersättning till revisorerna	Koncernen		Moderbolaget	
	2010	2009	2010	2009
Revisionsuppdraget PwC	101	111	6	6
Revisionsverksamhet utöver revisionsuppdraget	18	18	-	-
Övriga uppdrag PwC	43	79	-	-
	162	208	6	6

4 Anställda och personalkostnader	Koncernen	2010	2009
Medelantalet anställda			
Kvinnor		3	3
Män		14	16
Totalt		17	19

Löner, ersättningar, sociala avgifter, pensionskostnader och övriga personalkostnader

Löner och andra ersättningar till verkställande direktören	872	869
Löner och andra ersättningar till övriga anställda	6 415	6 979
	7 287	7 848
Sociala avgifter enligt lag och avtal	2 160	2 148
Pensionskostnader för verkställande direktören	417	3 939
Pensionskostnader för övriga anställda	630	1 365
Övriga personalkostnader	346	471
Totalt	10 840	15 771

Styrelseledamöter och ledande befattningshavare
Antal styrelseledamöter på balansdagen

Kvinnor	-	-
Män	5	5
Totalt	5	5

Antal verkställande direktörer och andra ledande befattningshavare

Kvinnor	-	-
Män	1	1
Totalt	6	6

Noter

5 Sjukfrånvaro

Sjukfrånvaron anges i procent av den sammanlagda ordinarie arbetstiden för varje grupp.

	Koncernen	2010	2009
Total sjukfrånvaro	%	10,6	8,7
Andel långtidssjukfrånvaro*	%	98,1	92,0
- sjukfrånvaro för män	%	12,9	11,0
- anställda - 29 år	%	20,2	18,8
- anställda 30 - 49 år	%	20,3	20,9

* Med långtidssjuk avses sjukfrånvaro under en sammanhängande tid av 60 dagar eller mer.

6 Rörelseresultat per verksamhetsgren

	Koncernen	2010	2009
Elhandel		1 485	-2 461
Elnät		3 950	6 217
Fjärrvärme		1 276	465
Kabel-TV och Bredband		114	836
Entreprenader och övrig		347	118
Poster av engångskaraktär som pensionsavgångar		-	-3 622
Koncernmässiga justeringar		168	-2 292
		7 340	-739

7 Skatt på årets resultat

	Koncernen	2010	2009
Aktuell skatt för året		-	-24
Uppskjuten skatt		-1 519	413
Summa		-1 519	389

8 Balanserade utgifter för datorprogram

	Koncernen	2010	2009
Ingående anskaffningsvärden		1 286	1 286
Utgående ackumulerade anskaffningsvärden		1 286	1 286
Ingående avskrivningar		-1 249	-1 210
Årets avskrivningar		-37	-39
Utgående ackumulerade avskrivningar		-1 286	-1 249
Utgående restvärde enligt plan		0	37

9 Byggnader och mark

	Koncernen	2010	2009
Ingående anskaffningsvärden		13 030	12 633
Inköp		8	397
Utgående ackumulerade anskaffningsvärden		13 038	13 030
Ingående avskrivningar		-5 203	-5 935
Årets avskrivningar		-439	-439
Omklassificeringar		-	1 171
Utgående ackumulerade avskrivningar		-5 642	-5 203
Utgående restvärde enligt plan		7 396	7 827
Taxeringsvärden byggnader i Sverige		1 318	1 318
Taxeringsvärden mark i Sverige		631	631
		1 949	1 949

Noter

I 0 Maskiner och andra tekniska anläggningar	Koncernen	2010	2009
Ingående anskaffningsvärden		236 088	228 718
Årets förändringar			
-Inköp		7 772	7 370
Utgående ackumulerade anskaffningsvärden		243 860	236 088
Ingående avskrivningar		-141 198	-131 638
Årets förändringar			
-Avskrivningar		-9 158	-11 103
-Omklassificeringar		-	1 543
Utgående ackumulerade avskrivningar		-150 356	-141 198
Ingående uppskrivningar		4 654	8080
Årets förändringar			
-Avskrivningar på uppskrivet belopp		-712	-712
-Omklassificeringar		-	-2 714
Utgående ackumulerade uppskrivningar		3 942	4 654
Ingående nedskrivningar		-4 963	-4 963
Årets förändringar		-	-
Utgående ackumulerade nedskrivningar		-4 963	-4 963
Utgående restvärde enligt plan		92 483	94 581
I 1 Inventarier, verktyg och installationer	Koncernen	2010	2009
Ingående anskaffningsvärden		11 236	9 836
Årets förändringar			
-Inköp		290	1 540
-Försäljningar och utrangeringar		-	-140
Utgående ackumulerade anskaffningsvärden		11 526	11 236
Ingående avskrivningar		-4 778	-3 883
Årets förändringar			
-Försäljningar och utrangeringar		-	28
-Avskrivningar		-1 127	-923
Utgående ackumulerade avskrivningar		-5 905	-4 778
Utgående restvärde enligt plan		5 621	6 458

Noter

I 2 Pågående nyanläggningar och förskott avseende materiella anläggningstillgångar

	Koncernen	2010	2009
Ingående nedlagda kostnader		616	148
Under året nedlagda kostnader		23 279	468
Utgående nedlagda kostnader		23 895	616

Avser i sin helhet projektering av ny fastbränslepanna.

I 3 Andra långfristiga värdepappersinnehav

	Koncernen	2010-12-31	2009-12-31
Ingående anskaffningsvärden		11	11
Årets förändringar			
Utgående ackumulerade anskaffningsvärden		11	11
Ingående uppskrivningar/nedskrivningar		-10	-10
Årets förändringar			
Utgående ackumulerade uppskrivningar/nedskrivningar		-10	-10
Utgående redovisat värde, totalt		1	1

I 4 Uppskjuten skatt

	Koncernen	2010	2009
Skillnaden mellan å ena sidan den inkomstskatt som har redovisats i resultaträkningen samt å andra sidan den inkomstskatt som belöper sig på verksamheten utgörs av uppskjuten skatteskuld hänförlig till temporära skillnader på anläggningstillgångar		18 705	17 186
		18 705	17 186

I 5 Checkräkningskredit

	Koncernen	2010-12-31	2009-12-31
Beviljat belopp på checkräkningskredit uppgår till		20 000	20 000
Utnyttjad kredit på checkräkningskredit uppgår till		10 045	17 943

I 6 Ställda säkerheter

	Koncernen		Moderbolaget	
	2010-12-31	2009-12-31	2010-12-31	2009-12-31
För övriga koncernföretag				
Andelar i koncernföretag	-	-	4 034	4 034
För egna skulder och avsättningar				
Fastighetsinteckningar	3 220	3 220	-	-
Företagsinteckningar	114 000	114 000	-	-
Andelar i koncernföretag	31 379	25 085	-	-
Summa ställda säkerheter	148 599	142 305	4 034	4 034

Noter

17 Justering för poster som inte ingår i kassaflödet

	Koncernen	2010	2009
Avskrivningar		11 474	13 216
Vinst vid försäljning av materiella anläggningstillgångar		-	-113
Förändring av räntefordringar		-	51
Förändring av ränteskulder		-2	2
		11 472	13 156

18 Andelar i koncernföretag

	Org nr	Säte
Österlens Kraft AB	556406-3054	Simrishamn
Österlens Kraft Försäljnings AB	556301-9487	Simrishamn

	Kapital andel %	Rösträttsandel %	Bokfört värde	Antal andelar
Österlens Kraft AB	100	100	4 034	200
Summa			4 034	

19 Förändring av eget kapital

		Inbetalda insatser	Bundna reserver	Balanserat resultat	Årets resultat	Summa eget kapital
Eget kapital	2009-12-31	212	2 039	10 841	-24	13 068
Minskning av insatskapital		-1				-1
Disposition av föregående års resultat				-24	24	-
Årets resultat					-35	-35
Eget kapital	2010-12-31	211	2 039	10 817	-35	13 032

Resultat- och balansräkningarna kommer att föreläggas årsstämman 2011-04-14 för fastställelse.

Simrishamn 2011-03-21

Nils Olof Björk

Sverker Andersson

Bengt Åkesson

Jörgen Andersson

Knut Jeppsson

Vår revisionsberättelse har lämnats 2011-04-_____.

Marie Nilsson
Auktoriserad revisor

Kjell Olsson
Revisor

Bengt-Erik Larsson
Revisor

Revisionsberättelse

Till föreningsstämman i
Österlens Kraft Ekonomisk Förening
Org nr 738800-2706

Vi har granskat årsredovisningen, koncernredovisningen och bokföringen samt styrelsens förvaltning i Österlens Kraft Ekonomisk Förening för år 2010. Det är styrelsen som har ansvaret för räkenskapshandlingarna och förvaltningen och för att årsredovisningslagen tillämpas vid upprättandet av årsredovisningen och koncernredovisningen. Vårt ansvar är att uttala oss om årsredovisningen, koncernredovisningen och förvaltningen på grundval av vår revision.

Revisionen har utförts i enlighet med god revisions sed i Sverige. Det innebär att vi planerat och genomfört revisionen för att med hög men inte absolut säkerhet försäkra oss om att årsredovisningen och koncernredovisningen inte innehåller väsentliga felaktigheter. En revision innefattar att granska ett urval av underlagen för belopp och annan information i räkenskapshandlingarna. I en revision ingår också att pröva redovisningsprinciperna och styrelsens tillämpning av dem samt att bedöma de betydelsefulla uppskattningar som styrelsen gjort när de upprättat årsredovisningen samt att utvärdera den samlade informationen i årsredovisningen och koncernredovisningen. Som underlag för vårt uttalande om ansvarsfrihet har vi granskat väsentliga beslut, åtgärder och förhållanden i föreningen för att kunna bedöma om någon styrelseledamot är ersättningskyldig mot föreningen. Vi har även granskat om någon styrelseledamot på annat sätt handlat i strid med lagen om ekonomiska föreningar, årsredovisningslagen eller föreningens stadgar. Vi anser att vår revision ger oss rimlig grund för våra uttalanden nedan.

Årsredovisningen och koncernredovisningen har upprättats i enlighet med årsredovisningslagen och ger en rättvisande bild av föreningens och koncernens resultat och ställning i enlighet med god redovisnings sed i Sverige. Förvaltningsberättelsen är förenlig med årsredovisningens och koncernredovisningens övriga delar.

Vi tillstyrker att föreningsstämman fastställer resultaträkningen och balansräkningen för föreningen och för koncernen, disponerar vinsten enligt förslaget i förvaltningsberättelsen och beviljar styrelsens ledamöter ansvarsfrihet för räkenskapsåret.

Simrishamn den april 2011
Öhrlings PricewaterhouseCoopers AB

Marie Nilsson
Auktoriserad revisor

Kjell Olsson
Revisor

Bengt-Erik Larsson
Revisor



Testgatan 3, 272 36 Simrishamn. info@osterlenskraft.se, www.osterlenskraft.se